

MEMTOOL 软件介绍

英飞凌的 MEMTOOL 软件支持英飞凌的 XC800, XC16x, XC2000, XMC4000 和 TriCore 系列 FLASH 和 OTP MCU 的编程烧录。MEMTOOL 软件通过一个标准串口连接待编程目标 MCU。对于 XC2000, XMC4000 和 TriCore 系列 MCU, 也支持 JTAG 和英飞凌自己的 DAS(Devices Access Server)。

MEMTOOL 软件当前最新的版本是 V4.4.1, 这个版本已经包含了英飞凌的 DAS V4.0.5.

下载地址: http://media.infineon.com/Software/MemTool_v4-4-1/imt-4-04-01.zip

MEMTOOL 软件支持的操作系统有:

Microsoft Windows 2000 (Service Pack 2 or higher) or
Microsoft Windows XP Professional or
Microsoft Windows Vista
Microsoft Windows 7

注意, 必须使用管理员权限来安装 MEMTOOL 软件。

注意:
TC1797/1782/1784/1387 ASC/BSL support is preliminary (24 MHz external clock required, serial baud rate limited to 19200 Baud).

MEMTOOL 软件支持的带有片上 FLASH 的 MCU 系列有:

XC16x
XC2000/XE166
XC2000M/XE166M
XC2000N/XE166N
XC2000H/XE166H
TriCore
XC800
XMC4000

MEMTOOL 软件支持的带有片上 FLASH 的 MCU 有:

XC161CJ/161CS/164CS/167CI-8/16/32F Program FLASH (ES-AA, ... BA step)
XC164CM-4/8F Program FLASH
XC164S/D/N-8/16F Program FLASH

XC2200/XC2300/XC2700/XE166x Program FLASH
XC2200M/XC2300A/XC2705X/XC2706X/XE166xM Program FLASH
XC2200N/XC2300B/XC2704X/XE166xN Program FLASH
XC2200H/XC2300C/XC2707X/XE166xH Program FLASH
XC2200L/XC2300D/XC2703X/XE166xL Program FLASH
XC2200U/XC2300S/XC2702X/XE166xU Program FLASH
XC2200I/XC2300E/XC2708X/XE166xI Program FLASH
XC866-2/4F Program and Data FLASH
XC886/888-6/8F Program and Data FLASH
XC878-9/13/16F Program and Data FLASH (preliminary, no verify available)
TC1796 Program and Data FLASH
TC1766/1762/1764 Program and Data FLASH
TC1161/62/63/64/65/66 Program and Data FLASH
TC1797/1767 Program and Data FLASH
TC1197/1167 Program and Data FLASH
TC1782/1784 Program FLASH and Data FLASH
TC1724/1728 Program FLASH and Data FLASH
TC1736 Program and Data FLASH
TC1387/1367 Program and Data FLASH
TC1798/TC1793/TC1791 Program and Data FLASH
XMC4000 Program FLASH
TC2D5 Program and Data FLASH

英飞凌的 Memtool 4 不支持外部存储器的编程。

支持的接口为：

标准串口 3 线 RX、TX、GND.

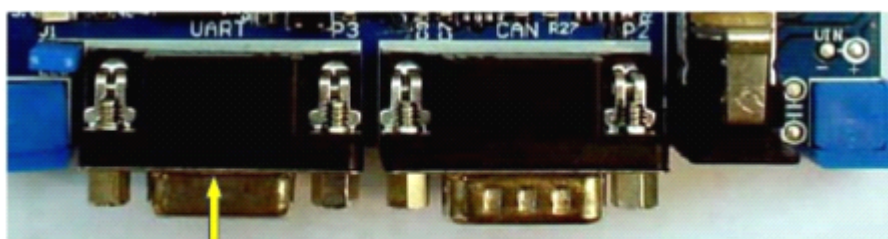
USB 虚拟串口

USB/JTAG 接口(DAP miniWiggler)

MEMTOOL 软件的使用

一、串口的连接

将串口连接线一端连接到板上的串口，另外一端连接到电脑的串口（也可以是 USB 转换的串口）。



将串口和电脑串口连接

二、打开 MEMTOOL 软件，进入主界面



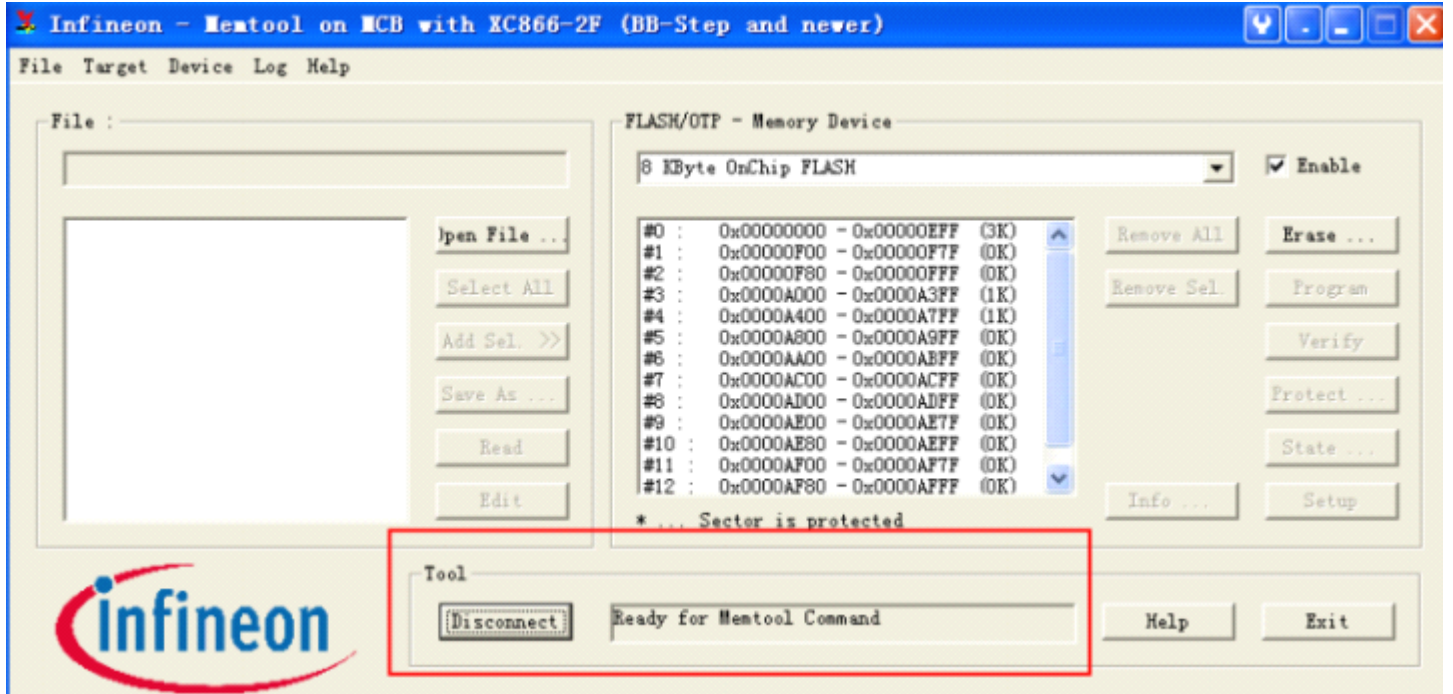
三、目标芯片设置

选择“Target→Change”，可以选择目标芯片型号，选择后会自动加载与目标芯片连接的相关信息。
选择“Target→Setup”，可以设置与目标芯片通信的相关信息。



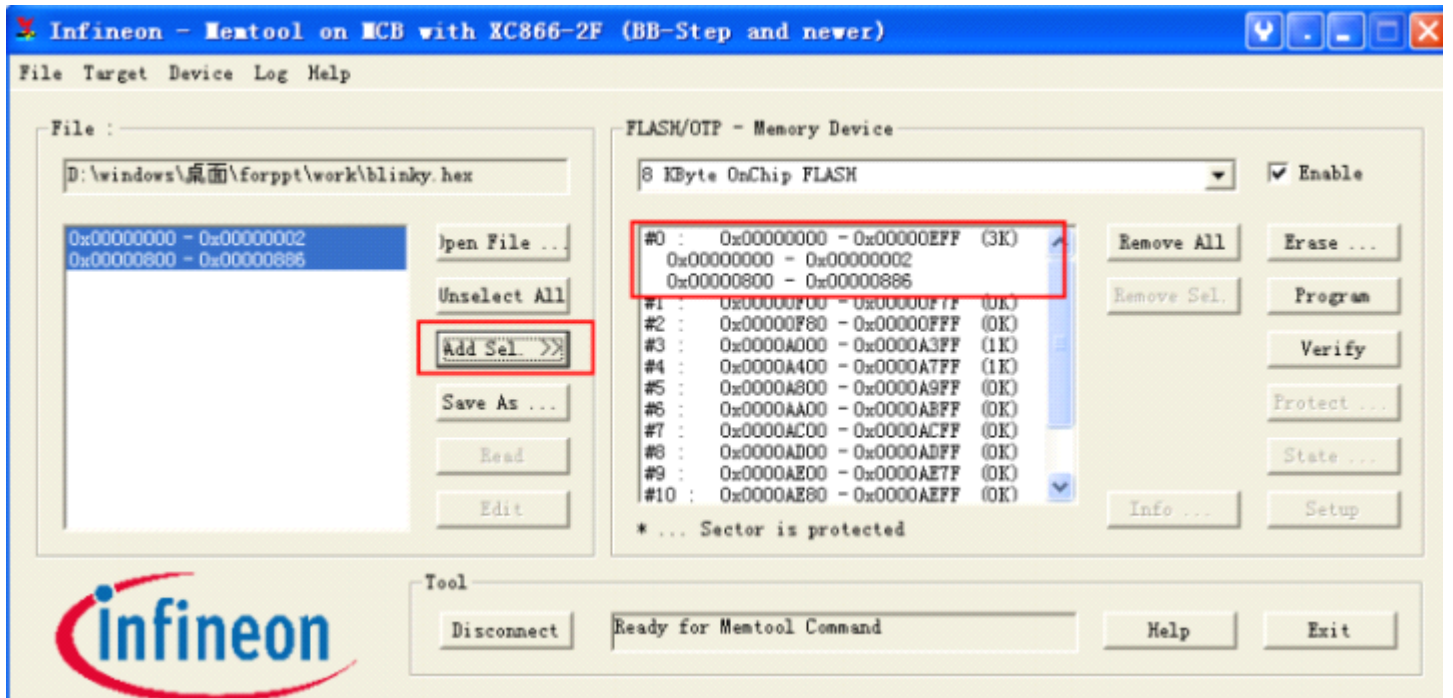
四、连接目标芯片

下载程序到目标芯片之前，需要设置目标板跳线 J6。设置好后，按下“RESET”复位键，然后点击 MEMTOOL 软件的“Connect”。如果显示“Ready for Memtool Command”，表示连接正常。



五、目标程序下载

选择“Open File”，打开编译得到的目标文件，全部选中，然后点击“ADD Sel. >>”，添加文件进入待下载区。此时待下载区中出现目标文件的信息。



六、下载文件到目标芯片

点击“ Program” 可以将待下载文件区中的文件下载到目标芯片中。下载完成后，“ Operation ” 区中出现“ success ” 提示，表示下载成功。点击“ Disconnect” ， 结束与电脑通信，再修改 J6 跳线后，按下“ RESET” 复位键，程序开始运行。

